



Bilagor till Reglemente för Sandö Hamn

- **Brandskyddspolicy**
- **Miljöpolicy**
- **Förtöjningsanvisningar**
- **El föreskrifter i Sandö Hamn**



BRANDSKYDDSPOLICY FÖR FÖRENINGEN SANDÖ HAMN. antagen 2010-08-26 och reviderad 2022-02-09

Såväl medlemmar som gästbåtar skall få denna information och följa rekommendationerna.

Övergripande mål

Det övergripande målet för vår brandskyddspolicy är att minimera risken för person- och materialskador i hamnen genom att:

- Öka medlemmarnas medvetenhet om brandorsaker och risker samt sätt att förebygga brand.
- Ge råd och anvisningar som ger medlemmar underlag för riktiga beslut och rätt agerande om en brand ändå uppstår

Styrelsens uppgift

Styrelsen har till uppgift att i samarbete med Räddningstjänsten och andra.

- Upprätta regler för förvaring av brandfarligt gods både under säsongen då båtar ligger i sjön och när de står på land.
- När så är nödvändigt anordna platser för förvaring av brandfarligt gods.
- Säkerställa att det finns fungerande släckanordningar på hamnplan och på bryggor

Systematiskt brandskyddsarbete

Systematiskt brandskyddsarbete innebär att följande punkter genomgås återkommande med en periodicitet som anses befogad.

- Se till att Hamnvakterna har tagit del av, förstått och accepterat Hamnvaktens roll vid brand.
- Tydlig information till hamngäster angående hamnens brand och miljöskydd
- Utför om möjligt en praktisk övning där man flyttar en "brinnande" båt

Medlemmarnas uppgift

Medlemmarna ska följa föreningens och samhällets regler beträffande brandskyddsarbete och gärna komma med egna förslag till förbättringar av detta arbete. Följande är exempel på åtgärder för att förebygga att brand uppstår:

Gasol:

- Gasolflaskor skall alltid förvaras stående och får under inga omständigheter läggas ner. Gasolflaska som används skall stå i ett avskilt och dränerat utrymme.
- Reservflaskor för gasol måste förvaras stående och bör också stå i dränerat utrymme.
- När båt i sjön lämnas skall gasoltuben vara avstängd.
- Medlemmarna rekommenderas att installera såväl gaslarm som fjärrstyrd huvudventil för gasolen.



El:

- All anslutning av el till båten skall vara utförda enligt "Föreskrifter gällande anslutning av elektrisk utrustning i Sandö hamns el-anläggning".
- Elsystemet för landström i båten skall vara utrustat med en landströmcentral innehållande jordfelsbrytare och säkringar. Den bör också innehålla en skiljetransformator.
- Båt i sjön får lämnas med landström inkopplad.
- Båt på land får under inga villkor lämnas med landström inkopplad.
- Batteriutrymmet i båten skall vara väl ventilerat.
- All 12 V i båten skall vara installerade med väl dimensionerade kablar och rätt avsäkrade. Ingen förbrukningspunkt får anslutas till batteriet utan mellanliggande säkring.
- När båt på land lämnas skall 12 V systemets huvudströmbrytare vara avslagen.
- När båt i sjön lämnas skall huvudströmbrytare för 12 V om möjligt vara avslagen.

Bränsle:

- Bränsletank och påfyllningsrör ombord skall vara jordade
- Reservbränsle måste förvaras i godkända kärl ombord.
- Motorrum i skall hållas väl städade och rent från spillolja och bränslespill.
- Motorrum skall vara väl ventilerade.

Krympplastning:

- Har man de kunskaper som krävs för att krympplasta en båt, samt att arbetet genomförs på ett säkert och miljövänligt sätt, tillåts medlemmar krympplasta själva. Under hela arbetsprocessen skall brandsläckare finnas nära till hands. Tänk på att ta det väldigt försiktigt vid bränsleavluftning/påfyllning och andra brännbara produkter. Stanna kvar en stund efter avslutat arbete och gör en efterkontroll.
- All krympplast skall lämnas till återvinningen, det får absolut inte slängas i hamnens container.

Handlingsplan för hamnvakt och medlemmar vid brand

- **Larma** – Ring 112
- **Varna** – gör personer på bryggor och i båtar uppmärksamma på att det brinner. Utsätt dig aldrig för risk att bli skadad.
- **Kontrollera** - Ta reda på om det finns personer som hotas av branden.
- **Informera** – möt räddningspersonal och informera dem om vad som hänt.



Följande utförs efter förmåga:

- Rädda eller för i säkerhet personer som hotas eller kan tänkas hotas av branden
- Flytta den brinnande båten till en säkrare miljö om det är möjligt lägg inte loss den brinnande båten, flytta närliggande båtar i säkerhet om detta kan ske utan att sätta dig själv eller andra i fara.
- Släck eller för i säkerhet båtar eller annan egendom som hotas eller kan tänkas hotas av branden, till exempel:
 - Båtar som ligger nära den brinnande båten
 - Gasflaskor
 - Bränsletankar

Undvik risker som hotar liv och hälsa.

Hamnekan och traktor kan användas vid behov om du har nödvändiga kunskaper.



MILJÖPOLICY FÖR FÖRENINGEN SANDÖ HAMN

Antagen 2009, Reviderad 2015

Övergripande mål

Föreningen ska verka för att all verksamhet i hamnen och dess närhet bedrivs och utvecklas i en hållbar, miljöanpassad och resurssnål riktning.

Alla medlemmar och deras gäster ska tänka långsiktigt för att uppnå våra mål:

- Ren luft
- Hav i balans
- Levande kust och skärgård
- Ett rikt växt och djurliv
- Minimal klimatpåverkan

Styrelsens uppgift:

- samarbeta med myndigheter och organisationer i miljöfrågor och följa upp aktuell lagstiftning samt informera medlemmarna i dessa frågor
- se till att det finns en fungerande beredskap för nödsituationer
- särskilt uppmärksamma de miljöåtgärder som kan vara betingade av att hamnen gränsar till ett Natura 2000 område
- regelbundet lyssna på medlemmarnas synpunkter beträffande miljöarbetet och fullfölja/verkställa sådana synpunkter som är relevanta
- regelbundet revidera denna miljöpolicy kontrollera att medlemmarna och deras gäster samt gästande båtar följer uppsatta regler och verkar för våra miljömål.
- utse en ledamot i styrelsen att vara ansvarig för alla miljöfrågor
- dela ut Nordiska Ministerrådets broschyr "Båtlivet rent nöje" till alla medlemmar
- samla allt miljömaterial i en pärm i klubbhuset och på föreningens hemsida
- göra ett utdrag av de viktigaste miljöreglerna i hamnen såväl på svenska som på engelska och tyska och anslå detta i klubbstugan och i gästhamnen.

Medlemmarnas uppgift:

Medlemmarna ska följa föreningens och samhällets regler beträffande miljöarbetet och därtill gärna komma med egna förslag till förbättringar av detta arbete.

Här följer en exemplifiering av åtgärder som alla medlemmar kan ta till sig:

- använda så miljöriktiga produkter som möjligt i hamnen och i båtarna
- endast använda godkända bottenfärger

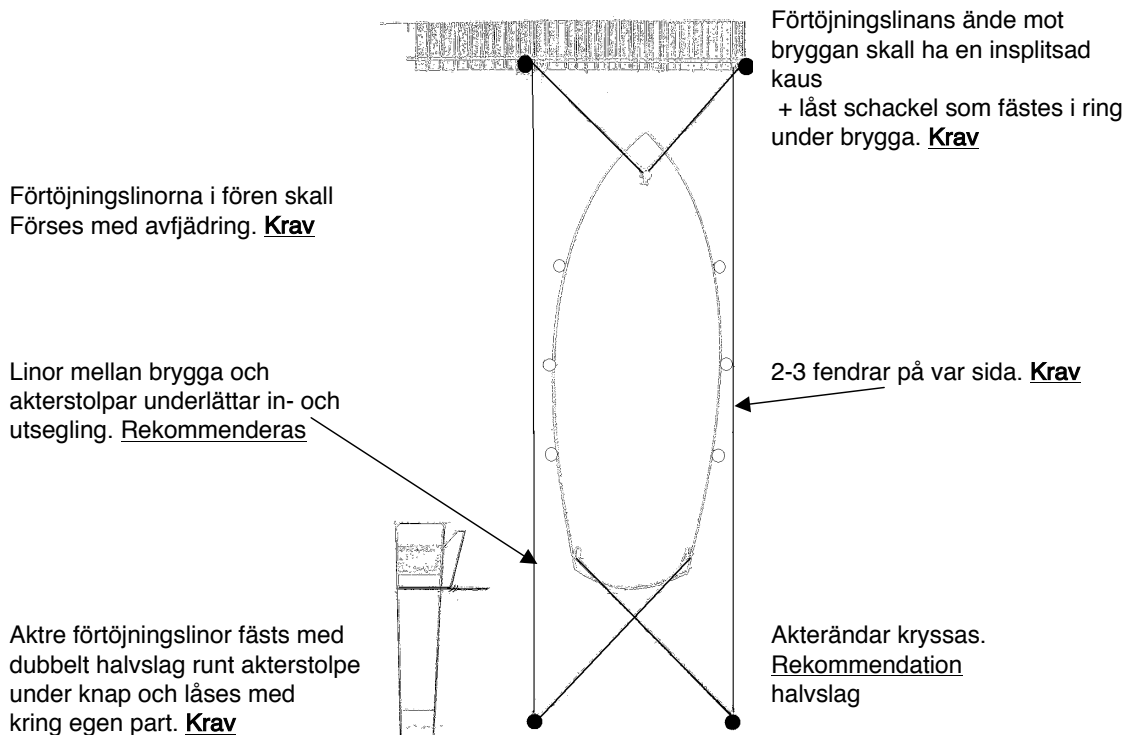


- använda alkylatbensin om jag har en bensindriven motor i min båt
- all tömning av septiktank/hålltank vid tömningsstationer. Övrig tömning i enlighet med gällande lag.
- Slagvatten/gråvatten får inte tommas inom hamnområdet, gäller även på land, inte heller i vår sugtömningstation.
- på lämpligt ställe under motor eller i kölsvin skall vi placera en duk som suger upp eventuellt oljespill från motorn. Sådana dukar säljs normalt i klubbstugan. Begagnade sådana dukar är godkända som brännbart avfall och läggs i vår container.
- allt farligt avfall liksom övrigt avfall måste källsorteras i avfallsstationen
- vi måste täcka marken under båten med plast när vi skrapar och slipar båtarnas botten och sedan samla upp slipdamm och färgflagor. Om möjligt använder vi slipmaskiner med integrerad dammsugare
- se till att våra gäster också följer det som sägs i denna miljöpolicy.



Förtöjningsanvisningar – Sandö Hamn

Mindre båtar rekommenderas att låsas till brygga med rostfri kätting och hänglås.



Beträffande dimensionering av tågvirke och fjädrar kontrollera med din leverantör.

Konferera alltid med dina båtgrannar så att ni är överens om förtöjningen. Ytterligare råd och anvisningar kan du alltid få på hamnkontoret.



Föreskrifter för anslutning av elektrisk utrustning i Sandö Hamns elanläggning vid brygga

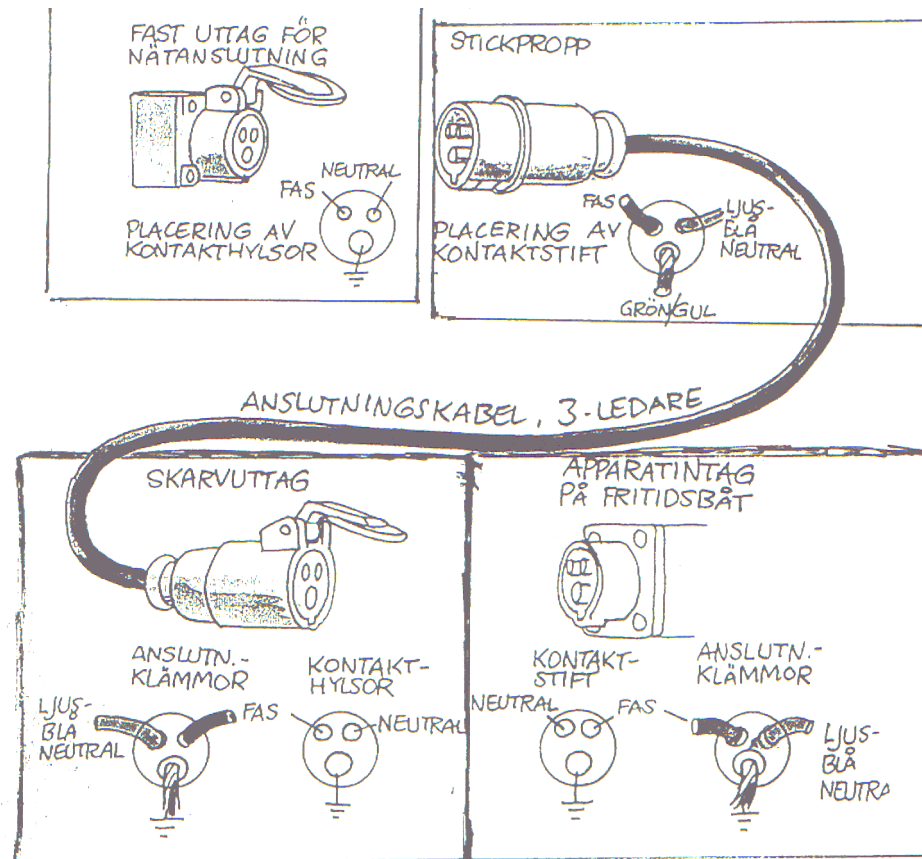
Anslutningskabel till fritidsbåt.

Stickpropp och apparatanslutningsdon skall vara för industribruk.

Anslutningskabel typ HO7RN-F (extra mångtrådig naturgummikabel) eller likvärdig, maximal längd 25 m. Kabeln skall vara utan skarv och förgrening.

På båten skall apparatuttag av industrityp användas eller fast monterad anslutningskabel.

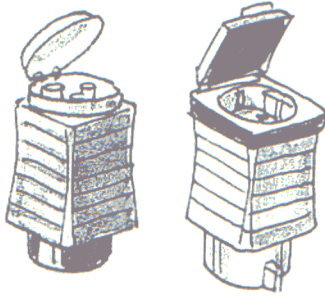
Montering av stickpropp och apparatanslutningsdon får göras av den som har nödvändig kännedom.





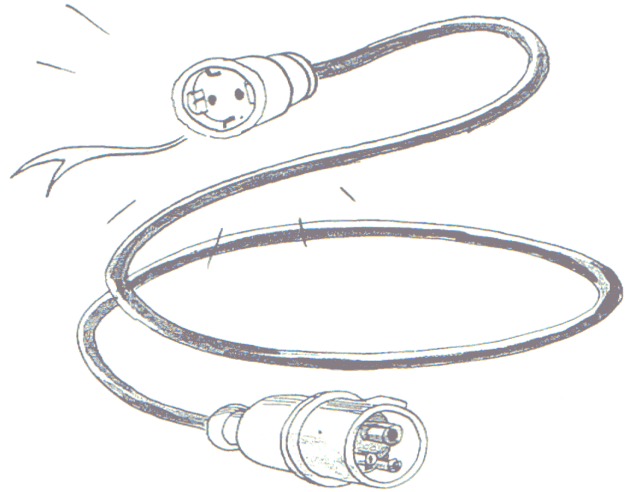
Hemmagjorda övergångssladdar mellan industriuttag och jordad stickpropp i standardutförande är ej tillåtet för anslutning av båtar.

Ej tillåtet!



Övergångsadapter mellan 16/10 A är inte tillåten för anslutning av båtar.

Ej tillåtet!



Sommarsäsong vid brygga:

Elanslutning utföres med godkänd oskadad utrustning. Anslutningskabel av klass H07RN-F eller likvärdig med en area av minst 3 x1,5 mm. Kabeln får ha en maximal längd av 25 m. Stickpropp och apparatanslutningsdon skall vara för industribruk. Det får ej förekomma någon typ av skarv på kabeln mellan båt och bryggcentral. Adapters i någon form eller utförande får ej användas i elanläggningen. 24 timmars regeln gäller, el får vara ansluten längst 24 timmar om ingen är i båten.

Vintersäsong på hamnplan:

Elanslutning i hamnens el centraler på hamnplan utföres med godkänd oskadad utrustning. Anslutningskabel skall vara av samma typ som ovan beskrivits. Elanslutningen får endast vara inkopplad när brukare är vid båten.

OBS!

När ni lämnar hamnen skall elanslutningen bortkopplas från centralen.

Skador på hamnens elanläggning anmäles till Hamnkapten.